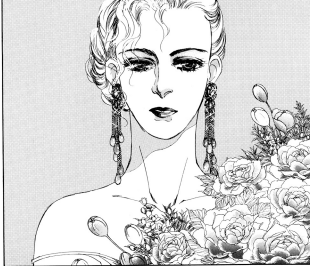


A detailed illustration of a woman's face and upper body in profile, facing right. She has voluminous, wavy brown hair and is wearing a purple and blue patterned kimono with a white collar. Her eyes are closed, and she has a serene expression. She is wearing a gold teardrop earring. The background is a soft, light blue and white wash.

獅子の娘

第2巻

寺館和子



きれいよ
瑤子さん

見ちがえる
ようよ

真澄さん

本当にこれなら
誰にも見寄り
しませんわ

社長としての
気品も威厳も
充分です

これも全て
真澄さんの
おかげだわ

本当に何と
感謝していいか

でも残念だわ

せっかくこうして
あなたと仲よく
なれたのに

え？

何言ってるの
本書はこれからよ

このパーティが
終わったら

私 NY 支部へ
帰らなきゃ
ならない……

NY……

この後の人事異動

私を何とか

こちらの仕事に
回してもらえない
かしら

あいえ

空いてるポストなら
何でもいいのよ

ねえ
孫子さん





うれしいわ
覚えて下さる



もう私
日本が悪しくて
しょうがなかったの

NYになんか
戻りたくないわ

むこうは
私がいなくても
充分やっていけるし

よろこんで



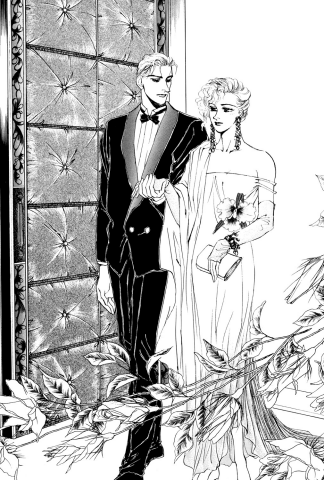
ああたしも
真澄さんが
いてくれたら
とても心強いわ



瑠子さん
そろそろ
会場の方へ











思った以上に
苦くて
いらつしやるのね

本当にあの方が
社長？

エスコート
されてる男の方は？

先代からの秘書の方よ
ずっと社長の片腕で
その辺の役員より
ホテルのことに詳しいという方



それでは
今度社長に
就任しました
橋本の方から

橋本に
あいさつが
ございます



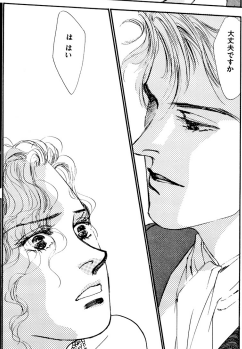
首の目や
あたしに
そそがれてる

のまれちゃ
いけないわ











令宵の
シンデレラは
だいた不緊張が
隠せない御様子です



皆様のお眼には
むさくるしく
申し訳ありませんが
不向私が騎士の
役割をさせて
頂きましょう



よろしい
ですか

ええ
有難う



では姫君



突然の
さすけられた
ガラスの靴に
とまどうばかりの
疾かぶりです

愈うく
お見苦しい
ところを
お見せしてしまつたところ
すばらしい騎士に
救われました

皆様には
本物のシンデレラ婚か
魔法にかかっただけの
「疾かぶり」と
興味抱かれる方も
多いことでしょう

果たして
ガラスの靴が
12時の魔法で
とけるか

本物のガラスの靴を
見つけ出してた々
シンデレラ婚に
なることが
できるか

皆様に
見守つて頂けたら

瑠子ちゃん

☆S☆4





110
110
110
110
110



おいおい
なんて話だ

うまいこと
お話証にひっか
けて顔涙で
健康をなく
潰ったもんだ!

まさか
阿本通りじゃ
あるまい



時々彼女には
本当に驚かされる

あれね
お話を聞いて
びっくりなの
福原会館のときや
役員達の動き
見せた
何冊を書いたかある話の
話



アクシデントすら
一瞬にして会場の人達の心を
魅きつける術にしまった

あの優美と機軸と感服

ごめんなさいの言葉のせいで



瑠子

一時は
どうなるかと……



ほんとに
瑠子……?



なかなか
見事な一服
でしたね
アドリブとは
思えない

いえ、こちらこそ
本場に有難う
ございました



美江?

やだ嘘では
聞いてたけど……

絶対あなたと
同姓同名の人だと
ばかり思ってた



美江くん
知り合いなのか
それなら
ぼくを紹介して
くれないかな

部長

ホッとして
じゃあ

丸妻地所の
部長 江口幸二氏

社長 江口泰三氏の
次男



